



VECHTPLASSENCOMMISSIE

Uitgangspunten van de VPC voor beschoeiingen van de Vechtoever.

Onze gemeente draagt niet voor niets de naam Stichtse Vecht: het is immers de Vecht die onze identiteit bepaalt en die de dorpen met elkaar verbindt. Dat is zo sinds (Amsterdamse) kooplieden de Vecht ontdekten en deze met veel zorg en goede smaak ontwikkelden als lustoord.

Aanleiding voor deze notitie vormt a) de schade die de recente noodreparaties langs het Zandpad hebben aangericht aan het Vechtlandschap en b) het krediet dat de Raad beschikbaar heeft gesteld om tussen Geesberge en Nieuwersluis, 6 km Zandpad inclusief Vechtoever te herstellen door het aanbrengen van stalen damwanden.

Bij de noodreparaties voor Gunterstein en bij Weerestein is de oorspronkelijke groene Vechtoever veranderd in een roestende stalen kademuur. Deze aantasting van de oever en van het dijk- en wegprofiel heeft grote -en slechts voor hoge kosten herstelbare- schade aangericht aan het Vechtlandschap en is onverenigbaar met de identiteit van de Vechtstreek.

De noodzaak van het herstel van deze 6 km Vechtoever staat niet ter discussie, wel de manier waarop en de effecten daarvan op het Vechtlandschap.



Oorspronkelijke situatie en noodreparatie voor Gunterstein

Commissie voor de Vecht en het Oostelijk en Westelijk Plassengebied – VPC
Secretariaat: Postbus 67 3620 AB BREUKELEN - www.vechtplassencommissie.nl -
vpcsecretaris@vecht.nl

Bank: NL67ABNA.0477.3526.50 - KvK: 41179121 - ANBI-RSIN: 8133.51.935



VECHTPLASSENCOMMISSIE



Noodreparatie bij Weerestein

De factoren die tot het verval van dit tracé hebben geleid, werken Vechtlang en zijn van invloed op alle bijna 48 km oeverlengte van de Vecht binnen de gemeente. Deze notitie beperkt zich daarom niet tot de oevers tussen Geesberge en Nieuwersluis, maar besteedt ook aandacht aan de oorzaken van verval, de betekenis van de Vechtoevers voor het Vechtlandschap en de verschillende vormen van oeverbeschoeiing.

De Vechtoever

Water en oever vormen landschappelijk een ondeelbaar geheel. De beschoeiing maakt als beeldbepalend, een integraal deel uit van de oever.

Op het snijvlak van land en water beschermt de beschoeiing de dijk tegen afkalving en zorgt tegelijkertijd voor verbinding tussen land en water, een wezenlijke bijdrage aan een gezonde rivier. De primaire functie van de dijk is waterkering: het voorkomen dat het lagergelegen land aan de andere kant van de dijk onder loopt; secundair het dragen van de weg die op de dijk is aangelegd. De oever is het gebied waar water en land samenkomen.

Betekenis Vechtoever

Het landschap van de Vechtoever, het ensemble van de rivier met zijn oevers met hun inrichtingen en begroeiingen en hun landschappelijke, cultuurhistorische en ecologische waarden, bepaalt voor een belangrijk deel de identiteit van de Vechtstreek en is daarmee van grote betekenis voor recreatie en toerisme.

Het landschap van de Vecht ontleent zijn bijzondere betekenis mede door de volgende elementen:

Commissie voor de Vecht en het Oostelijk en Westelijk Plassengebied – VPC
Secretariaat: Postbus 67 3620 AB BREUKELEN - www.vechtplassencommissie.nl -
vpcsecretaris@vecht.nl

Bank: NL67ABNA.0477.3526.50 - KvK: 41179121 - ANBI-RSIN: 8133.51.935



VECHTPLASSENCOMMISSIE

- Landschap: op de oevers van de Vecht zijn dorpen, buitenplaatsen met hun parkbossen en boerderijen met hun landerijen gebouwd; zij bepalen de verschillende cultuurlandschappen van de Vecht;
- Cultuurhistorie: die verschillende cultuurlandschappen vertellen het verhaal van het ontstaan van die dorpen en over de zorg waarmee de buitenplaatsen zijn gesticht en onderhouden. De dakpanbeschoeiing van de oever vertelt over de vele, inmiddels verdwenen steen- en pannebakkerijen die met klei uit de oeverwal en turf uit het achterland hun bakstenen en dakpannen bakten;
- Ecologie: voor een gezonde rivier is de manier waarop de oever is ingericht bepalend; de aanwezigheid van een goed ontwikkelde oevervegetatie is daarbij een voorwaarde.

Gebruik Vechoever

Op en rond de oever van de Vecht spelen en speelden zich allerlei activiteiten af, waaronder de aanleg van paden en wegen, over zowel het water als het land.

Op het land ontstonden paden over de kruin van de Vechtdijk die de nederzettingen met elkaar verbonden; de rivier de Vecht werd al door de Romeinen ontdekt als waterweg naar het Noorden. De Vecht vormde al vanaf de vroege middeleeuwen een van de belangrijkste internationale scheepvaartroutes tussen Scandinavië en het Rijnland, de 'Keulse Vaart', waarbij de bisschopsstad Utrecht zich kon ontwikkelen tot belangrijke handelsstad. Om die positie te behouden, legde Utrecht in 1628 langs de oostoever van de Vecht tot Breukelen een jaagpad aan. Naast het jaagpad kwam een weg: het Zandpad.

Dankzij het 'jagen' (door paard of mens) werd de scheepvaart onafhankelijk van de wind en kon een geregelde vaart ontstaan. Het jaagpad werd in 1636 doorgetrokken naar Nieuwersluis-Abcoude-Ouderkerk-Amsterdam. Daarmee werd de Vechtstreek voor Amsterdammers aantrekkelijk om langs de Vecht een buitenplaats te stichten.

Jaagpaden

Voor het jagen van de trekschuit werd het jaagpad zo dicht mogelijk bij de rivieroever gelegd. Dat vroeg om een stevige en steile oever. Deze werd gemaakt door het afval van de vele steen- en pannenovens, die overal langs de Vecht stonden, te stapelen op een onder water liggende sloof: de dakpanbeschoeiing¹. Het jaagpad werd met puin en zand verstrekt. Inmiddels is het jaagpad opgenomen in het naastliggende Zandpad.

¹ Zie: "Het raadsel van de dakpanbeschoeiingen in de Vechtstreek" Jaarboekje Niftarlake jg. 2008 pp. 90-99



VECHTPLASSENCOMMISSIE

Aantasting Vechtoever

De Vechtoever is onder druk komen te staan door de volgende ontwikkelingen, waarvan niemand weet wat daarin doorslaggevend is, cq wie verantwoordelijk is.

Voor alle Vechtoevers geldt:

- Achterstallig onderhoud, mede omdat de verantwoordelijkheid hiervoor betwist wordt;
- Daling van het Vechtpeil rond 1970 met ca. 35 cm. Door het Vechtpeil gelijk te trekken met dat van het Amsterdam-Rijnkanaal liggen de houten delen (de sloof) boven water en rot die;



Deze foto laat goed zien hoe de sloof boven water is gekomen en verrot (2007)

- Toegenomen snel vaarverkeer met fikse golfslag en minimale handhaving.

Specifiek voor het tracé tussen Geesberge en Nieuwersluis:

- Baggeren in de Vecht dat volgens sommigen te diep en te dicht bij de oever is gebeurd;
- Toegenomen verkeersbewegingen op het Zandpad; sneller, zwaarder en meer verkeer. Het wegprofiel en de fundering zijn daar niet op berekend waardoor veel verkeer naast de weg de grond wegdrukt en oeverbescherming uit het lood brengt of vernielt.



VECHTPLASSENCOMMISSIE



Door peilverlaging is de sloof boven water gekomen en ingerot, Straatweg 172, Breukelen (2004)

Vechtlang

Deze factoren zijn ook van invloed op alle bijna 48 km oeverlengte binnen de gemeente tussen Oud Zuilen en de Hinderdam, waarvan 18,9 km oostoever en 28,9 km westoever. Een aanzienlijk deel van deze oevers is in particuliere handen. Voor welk deel de overheid (gemeente, provincie, AGV, ...) verantwoordelijk is, weten wij niet.

Onderhoud

Al vroeg in de 17^e eeuw is een systeem ontwikkeld waarbij belanghebbenden met verhoefslag² werden aangeslagen voor hun deel van het structureel onderhoud van het jaagpad en de beschoeiing. Dit model heeft tot in de 20^e eeuw standgehouden, uiteindelijk onder beheer van de provinciale Rijkswaterstaat. Dat is op enig moment gestopt. Voor zover wij hebben kunnen nagaan, heeft Vecht-lang sinds WO-II geen structureel onderhoud aan de Vechtoevers meer plaatsgevonden. Met alle gevolgen van dien.

Het meest in het oog vallend is, de deplorabele toestand waarin Vechtoever en – beschoeiing verkeerd, in het bijzonder de ca. 6,5 km oostoever tussen Maarssen en Nieuwersluis.

² Zie: “Hoefslagpalen en een verkenning naar het onderhoud van de Vechtdijk” Jaarboekje Niftarlake jg. 2008, pp. 106-114.



VECHTPLASSENCOMMISSIE

Omdat aan die dijk sinds WO II geen structureel onderhoud heeft plaatsgevonden, kunnen wij concluderen dat die oorspronkelijke oeverbeschoeiing – met dakpannen! - van zo'n goede kwaliteit was, dat deze het, zij het zeer gehavend, een eeuw heeft uitgehouden!

Tracé Geesberge en Nieuwersluis

Dat het verkeer op de oostoever tussen Geesberge en Nieuwersluis grondig moet worden aangepakt, daarover is breed overeenstemming.

De trajectnota Zandpad uit 2017 als onderdeel van het GVVP zegt daarover: “Het Zandpad is bedoeld voor het bestemmingsverkeer, het fietsverkeer en het recreatief verkeer. Hier geldt in volgorde van belang: verkeersveiligheid – leefbaarheid - bereikbaarheid - doorstroming. Het doorgaande en intergemeentelijke verkeer wordt op het Zandpad niet gefaciliteerd” (Commissie Fysiek Domein, 22 november 2016).



Aangenomen, De Griffier

M 3

Motie - Zandpad moet fietsstraat worden

De gemeenteraad van de gemeente Stichtse Vecht, in vergadering bijeen op 2 oktober 2018, gelezen hebbende de raadsinformatiebrief van 12 juli 2018.

Overwegende dat:

- tegen het besluit om het Zandpad af te sluiten tussen 7.30 en 9.30 bezwaar is gemaakt;
- het overleg met het OM nog moet plaatsvinden om daadwerkelijk op dit besluit te kunnen handhaven en nog niet vaststaat dat het OM hieraan zal meewerken;
- de evaluatie van de genomen maatregelen niet in 2018 maar op zijn vroegst rond de zomer van 2019 kan plaats vinden.

Constaterende dat:

- de verkeersveiligheid op het Zandpad voor fietsers, en in het bijzonder schoolgaande kinderen, sterk te wensen overlaat;
- de genomen verkeersbesluiten en het voorgestelde alternatief om het Zandpad in te richten als fietsstraat elkaar versterken;

Draagt het college op:

- het Zandpad tussen de Machinekade in Maarsssen en Nieuwersluis zo snel mogelijk in te richten als fietsstraat;
- indien medewerking van het OM is geborgd aanvullend op de fietsstraat de ochtendafsluiting in te zetten;
- binnen de VNG een lobby te starten richting het Rijk om juridische status toe te kennen aan het fenomeen fietsstraat

Gaat over tot de orde van de dag.

Namens

VVD Maarsssen 2000 Lokaal Liberaal PvdA GroenLinks Stichts Appel
Pauline Bredt Riëtte Habes Ronald van Liempdt Maarten van Dijk Albert Gemke Hans van Maanen

De motie (2018)

In 2018 werd een motie in de Raad aangenomen om het Zandpad tot fietsstraat te bestemmen. Pas 4 jaar later stelde het college een ambtelijke projectroep in om de motie ten uitvoer te brengen en werd een klankbordgroep met omwonenden, ondernemers en maatschappelijke organisaties in het leven geroepen om de gemeente hierover te adviseren.

Commissie voor de Vecht en het Oostelijk en Westelijk Plassengebied – VPC
Secretariaat: Postbus 67 3620 AB BREUKELEN - www.vechtplassencommissie.nl -
vpcsecretaris@vecht.nl

Bank: NL67ABNA.0477.3526.50 - KvK: 41179121 - ANBI-RSIN: 8133.51.935



VECHTPLASSENCOMMISSIE

Gedurende de voorbereiding van de realisatie van de motie werd duidelijk dat de oever zwaar te lijden had onder het zware verkeer op het Zandpad waardoor veel auto's buiten het wegdek raakten en de grond wegdrukten. Een onderzoek bracht aan het licht dat de staat van 80% van de oever erg slecht was en op enkele plaatsen zo slecht dat direct ingrijpen nodig was. Er werden paniekmaatregelen op kwetsbare plekken getroffen om het verkeer op de weg te houden, met spoed werden de oevers op twee plaatsen hersteld. Besloten werd wegontwerp en oeverherstel samen te voegen in een project en de klankbordgroep werd opgeheven.

Vervolgens week het College af van de richting die het zelf meermalen bij de Raad had verdedigd: een wegontwerp met een voetpad/jaagpad en een door een heg visueel versmalde rijbaan die zou moeten zorgdragen voor afname van snelheid van auto's, vrachtwagens en landbouwverkeer.

Het college schrapte het voetpad en de heg, gaf toe dat de veiligheid daarmee niet gediend was en koos -in een kredietaanvraag aan de Raad- voor het slaan van een 6 km stalen damwand.

In de vergadering in de Raad stelde het College dat het idee fietsstraat niet langer haalbaar zou zijn omdat het autoverkeer nu eenmaal autonoom toeneemt.

De VPC kan zich niet voorstellen dat met een enkele opmerking van een wethouder een zorgvuldig door de Raad vastgesteld beleid inzake het Zandpad zonder nader onderzoek, onderbouwing en discussie van de baan zou zijn.

Het conforme raadsbesluit mist de onderbouwing voor de keuze voor een stalen damwand en een analyse van de gevolgen van die keuze; evenmin zijn de uitgangspunten eenduidig geformuleerd: waar blijft de fietsstraat, om welke wegbelasting gaat het en zal die in de toekomst veranderen, hoe zit het met de verkeersveiligheid?

Wij missen een analyse van de gevolgen van de keuze voor een stalen damwand tot niveau wegprofiel (zoals bij de noodreparatie bij Weerestein) voor:

- a) De effecten op het ensemble *rondom de Vechtoever* voor het landschap, voor de cultuurhistorische sporen in en rond de Vechtoever en voor de ecologie en de waterkwaliteit, mede in relatie tot de KRW
- b) Doortrekken oeverbeschoeiing tot wegniveau heeft grote impact op de visuele beleving van het *weg- en dijkprofiel*; de 'dijk' verandert in een 'kade'; de 'rivier' wordt een 'kanaal'; de smalle weg verbreedt tot weg die uitlokt tot meer snelheid.
- c) Een en ander heeft een ingrijpende impact op het Vechtlandschap en heeft daarmee ook negatieve gevolgen voor recreatie & toerisme – en in het verlengde daarvan het vestigingsbeleid.
- d) Gevolgen van toenemende golfslag op de andere Vechtoever.
- e) Gevolgen voor de beschoeiing aan de oostzijde van de Vechtdijk/Zandpad.



VECHTPLASSENCOMMISSIE

Passende oeverbeschoeiing

De grote en deels onherstelbare landschappelijke, culturele en ecologische schade die door de noodreparaties ter hoogte van Gunterstein en Weerestein is aangericht, maakt duidelijk dat het doortrekken van een stalen beschoeiing over de volle lengte tussen Geesberge en Nieuwersluis een onzalig plan is, dat met kracht moet worden bestreden.

Om de schade te beperken, komt de gemeente met compenserende maatregelen:

- a) Een 'schaamschort' - voor de visuele aspecten,
- b) Een natuurvriendelijke oever - voor de ecologie.

Ad a) de gedachte dat een 'schaamschort', een kunstmatige afdeklaag met het uiterlijk van een echte oever, zou helpen, is een illusie. Met het plaatsen van een schaamschort krijgen we het profiel van de rivierdijk met zijn oever niet terug, integendeel een schot versterkt het beeld van de kade of loswal: een 'stedelijke' oplossing – zoals recent toegepast langs de Schippersgracht in Maarssen.

Ad b) bij vervanging van de oude oever, met zijn voor de biodiversiteit belangrijke flora en fauna, door een stalen damwand, gaat de ecologische betekenis van de bestaande oeverversterking verloren. Dit verlies kan door een camouflerende natuurvriendelijke oever niet gecompenseerd worden, omdat op een stalen damwand immers niets groeit.

Experiment Restauratieplan Vecht (RPV, 2005)

In het kader van het RPV is gepoogd een natuurvriendelijke oever te ontwikkelen d.m.v. het aanbrengen van een palenrij op enige afstand van de oever met de gedachte dat zich daarachter een natuurvriendelijke oever zou vormen. In de praktijk bleek het project niet succesvol, met name door uitspoeling van de grond achter de palenrij. Als gevolg van scheepvaart en stroming blijft onvoldoende bodem achter om blijvend een natuurvriendelijke oever te vormen.



VECHTPLASSENCOMMISSIE



Resultaat reparatieplan Vecht, 2005

Experiment Weerestein (2026)

Onlangs zijn voor Weerestein proefstrookjes aangelegd. Het is te vroeg om te beoordelen of dit experiment vanuit ecologie zinvol is. Onder voorwaarde dat de palenrij gesloten blijft, zal stroming weinig effect hebben op de grond die op de recent gebaggerde Vechtbodem is gestort. In dat geval kan het daar geplante riet aanslaan. Keerzijde van dat ogenschijnlijke succes is de permanente (?) visuele scheiding van water en land. Om het zicht op de Vecht en omgekeerd het zicht van de rivier op het land te behouden moet het riet minimaal ééns per jaar worden gesneden.

Op de koppen van de palenrij is beplanting aangebracht. Doel en effect zijn onduidelijk.



VECHTPLASSENCOMMISSIE



Proefstrook voor Weerestein (2026)

Conclusie: Lokaal kan het aanbrengen van een stalen damwand als oeverbescherming een goede oplossing zijn, zoals langs de Schippersgracht in Maarssen. Voor het behoud van de kwaliteit van de Vechtstreek kan zo'n beschoeiing echter niet algemeen worden gebruikt en moet een andere passende beschoeiing worden toegepast.

Afhankelijk van het gebruik van de oever zijn in de loop der jaren de volgende verschillende vormen van inrichting van de dijk, met bijpassende oeverconstructie gebruikt:

- Oorspronkelijke landelijke natuurlijke oever met een rijke vegetatie natuurvriendelijke oever, vooral bij oeverlandjes;
- Dakpanbeschoeiing, waar het jaagpad/de weg tot dicht bij de steile oever is aangelegd (druk);
- Perkoenpalen beschoeiing, vaak aangebracht ter vervanging van de dakpanbeschoeiing, recent aangebracht in Oud Zuilen;
- Opgeklampte schotten beschoeiing, waar tuinen tot aan de oever lopen en bij ligplaatsen voor woonboten;
- Opgemetselde kademuur, in stedelijk gebied, zoals Schippersgracht, Maarssen; ook bij brughoofden, sluizen, loswallen, etc.;
- Kunstmatig dijklichaam, waar in het verleden de oever met betonblokken en puin is opgehoogd, zoals langs 't Slijk en bij Wittestein;
- Vegetatiezone als vooroever, in het kader van het Restauratieplan Vecht op afstand van de oever aangebrachte rij palen als natuurvriendelijke oever.

Commissie voor de Vecht en het Oostelijk en Westelijk Plassengebied – VPC
Secretariaat: Postbus 67 3620 AB BREUKELEN - www.vechtplassencommissie.nl -
vpcsecretaris@vecht.nl

Bank: NL67ABNA.0477.3526.50 - KvK: 41179121 - ANBI-RSIN: 8133.51.935



VECHTPLASSENCOMMISSIE



Oever 't Slijk versterkt met betonpalen (ca. 1955) en natuurvriendelijke oever (RPV)

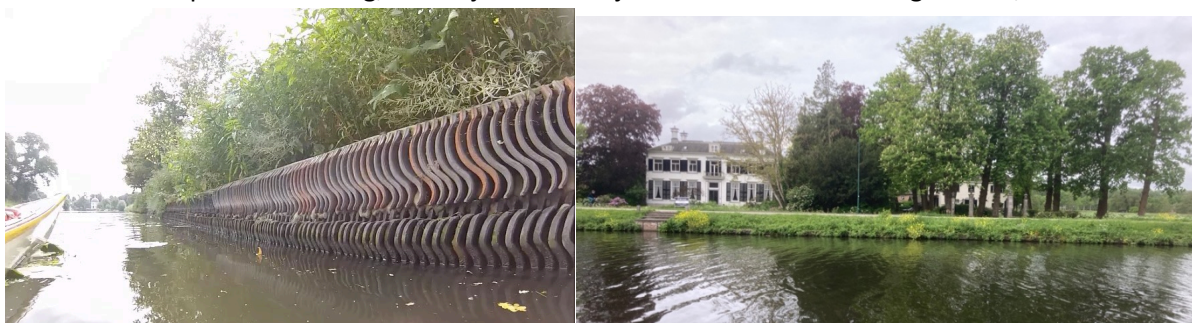
Welke beschoeiing zou passend zijn voor het tracé Geesberge en Nieuwersluis?

Om te beginnen twee vragen:

1. Zijn er goede voorbeelden met vergelijkbare omstandigheden in de buurt?
2. Gelden de factoren die bijdroegen aan verval ook in de toekomst?

Ad 1. Goede voorbeelden.

- a) In 2016 heeft de provincie de Vechtoever langs de Rijksweg (N207) voorzien van een nieuwe dakpanbeschoeiing, waarbij de sloof blijvend onder water is aangebracht;



De in 2016 door de Prov. Utrecht langs de N207 aangebrachte dakpanbeschoeiing, Straatweg 17/19, Maarssen

- b) In 2026 is de Vechtoever langs het Zandpad ten noorden van Oud-Zuilen voorzien van een nieuwe perkoenpalenbeschoeiing

Commissie voor de Vecht en het Oostelijk en Westelijk Plassengebied – VPC
Secretariaat: Postbus 67 3620 AB BREUKELEN - www.vechtplassencommissie.nl -
vpcsecretaris@vecht.nl

Bank: NL67ABNA.0477.3526.50 - KvK: 41179121 - ANBI-RSIN: 8133.51.935



VECHTPLASSENCOMMISSIE



Perkoenpalen-beschoeiing langs Zandpad Oud-Zuilen; het dijkprofiel bleef behouden (2026)

Ad 2. Gewijzigde omstandigheden

Van tenminste drie factoren die in het verleden bijdroegen aan aantasting van Vechtoevers weten we dat de omstandigheden veranderd zijn:

- a) Met de verhuizing van Schulp stopt een groot deel van het zware vrachtverkeer;
- b) De Vecht is recent gebaggerd;
- c) Verlaging van het Vechtpeil is niet aan de orde.
- d) Er ligt nog altijd een gemeentelijk beleid (GVVP) dat streeft naar een verkeersluw Zandpad.

Terzijde: de conclusie die hieruit getrokken kan worden is dat die oorspronkelijke oeverbeschoeiing met dakpannen nog niet zo slecht was en, mits goed uitgevoerd, bewezen heeft langjarig aan de eisen te voldoen. Maar alternatieven zoals bij de Straatweg zijn ook denkbaar.

Samenvattend:

De aanleg van een stalen damwand als beschoeiing langs de Vechtoever van het Zandpad tussen Maarsse en Nieuwersluis baart de Vechtplassencommissie grote zorgen.

De stalen damwand doorbreekt de ondeelbare eenheid van rivier en oever.

Het vervangen van de natuurlijke Vechtoever met beschoeiing en dijkprofiel door een strakke kade/loswal met stalen damwand leidt tot grote, nauwelijks te herstellen landschappelijke, cultuurhistorische en ecologische schade.



VECHTPLASSENCOMMISSIE

De flora en fauna in en op de oever zijn goed voor de biodiversiteit en daarmee voor een levende rivier. Op een stalen damwand groeit niets. Dat verlies kan niet worden gecompenseerd door een, optisch camouflerende, natuurvriendelijke oever.

Een stalen damwand tast de identiteit van de gemeente aan.

De zorgen over de aantasting van de kwaliteit van het Vechtlandschap en de conclusie dat niet slechts 6 km Vechtoever tussen Maarsse en Nieuwesluis dringend onderhoud behoeven, vormen de aanleiding voor deze notitie. De meeste oorzaken die daar debet waren aan de achteruitgang, werken Vechtlang over alle ca. 48 km Vechtoever binnen de gemeente.

Om het kind niet met het badwater weg te gooien maakten wij een korte inventarisatie van de gebruikte toepassingen van oeverbescherming en laten wij zien dat vele van de van oudsher gebruikte technieken effectief en duurzaam bleken en dat tot op de dag van vandaag zijn.

Maarsse, 9 mei 2026